



## OBČINA SVETI ANDRAŽ V SLOVENSKIH GORICAH

### NAČRT ZAŠČITE IN REŠEVANJA OB JEDRSKI NESREČI

VERZIJA 1.0

PREDLOG

	<b>ORGAN</b>	<b>DATUM</b>	<b>PODPIS</b>
<b>IZDELAL</b>	Občina Sveti Andraž v Slovenskih goricah		Alenka Vršič
<b>SKRBNIK</b>	Občina Sveti Andraž v Slovenskih goricah		Alenka Vršič
<b>ODOBRIL</b>	Poveljnik CZ		Angela Forštnerič
<b>SPREJEL</b>	Župan občine Franc Krepša		Franc Krepša
ŠT. DOK. :			

## KAZALO VSEBINE :

1. JEDRSKA NESREČA .....	4
1.1. Uvod .....	4
1.2 Splošno o nevarnosti ionizirajočega sevanja .....	4
1.3 Viri nevarnosti ionizirajočega sevanja v občini.....	5
1.4 Možne posledice nesreče v občini .....	5
1.5 Sklepne ugotovitve .....	6
2. OBSEG NAČRTOVANJA .....	7
2.1 Ravni načrtovanja.....	7
2.2 Načela zaščite, reševanja in pomoči .....	7
3. KONCEPT ZAŠČITE REŠEVANJA IN POMOČI.....	8
3.1. Temeljne podmene načrta.....	8
3.2 Koncept odziva ob jedrski nesreči v NEK.....	9
3.3 Koncept odziva ob jedrski nesreči v tujini .....	11
3.4 Uporaba načrta .....	12
4. SILE, SREDSTVA IN VIRI ZA IZVAJANJE NAČRTA .....	12
4.1 Pregled organov in organizacij, ki sodelujejo pri izvedbi nalog.....	12
4.2 Materialno-tehnična sredstva za izvajanje načrta .....	13
4.3 Predvidena finančna sredstva .....	13
5. OPAZOVANJE, OBVEŠČANJE IN ALARMIRANJE .....	14
5.1. Opazovanje, obveščanje in alarmiranje ob jedrski nesreči .....	14
6. AKTIVIRANJE SIL IN SREDSTEV .....	16
6.1 Aktiviranje organov in njihovih strokovnih služb ob jedrski nesreči .....	16
6.2 Aktiviranje občinskih sil za zaščito, reševanje in pomoč ob jedrski nesreči .....	18
6.3 Aktiviranje sil za zaščito, reševanje in pomoč ob jedrski nesreči v tujini .....	19
6.4 Zagotavljanje materialnih sredstev pomoči .....	19
7. UPRAVLJANJE IN VODENJE .....	21
7.1 Organi in njihove naloge .....	21
7.1.1 Občina Sveti Andraž v Slov. goricah, občinska uprava in župan .....	21
7.1.2 Poveljnik CZ občine ( namestnik Poveljnika ) .....	21
7.1.3 Štab Civilne zaščite v občini.....	21
7.1.4 Nevladne organizacije .....	22
7.2. Operativno vodenje .....	22
7.3 Ukrepanje organov CZ ob nesreči .....	23
7.4 Organizacija zvez .....	24
8. NADZOR RADIOAKTIVNOSTI .....	24
8.1 Nadzor radioaktivnosti ob jedrski nesreči .....	24
8.2 Naloge izvajalcev nadzora radioaktivnosti ob jedrski nesreči.....	25
9. UKREPI IN NALOGE ZAŠČITE, REŠEVANJA IN POMOČI .....	25
9.1 Zaščitni ukrepi ob nesreči v NEK .....	25
9.1.1 Zaščitni ukrepi na območju splošne pripravljenosti .....	25
9.1.2 Zaščitni ukrepi ob jedrski nesreči v tujini.....	26
9.2 Naloge zaščite, reševanja in pomoči ob nesreči v NEK .....	26
10. OSEBNA IN VZAJEMNA ZAŠČITA .....	28
10.1 Osebna in vzajemna zaščita.....	28
11. RAZLAGA POJMOV IN OKRAJŠAV .....	30
11.1 Pomen pojmov.....	30
11.2 Pomen okrajšav .....	30
12. DODATKI IN PRILOGE K NAČRTU .....	31
12.1 DODATKI K NAČRTU .....	31
12.2 PRILOGE K NAČRTU.....	31

## KAZALO SLIK :

Slika 1 : Koncept odziva ob jedrski nesreči v NE Krško .....	10
Slika 2 : Koncept odziva ob jedrski nesreči v tujini.....	11
Slika 3 : Pregled organov in organizacij, ki sodelujejo pri izvedbi nalog.....	12
Slika 4 : Shema vodenja sistema zaščite in reševanja .....	22

## KAZALO DIAGRAMOV :

Diagram št. 1 : Opazovanje, obveščanje in alarmiranje ob jedrski nesreči.....	14
Diagram št. 2 : Aktiviranje organov in njihovih strokovnih služb ob jedrski nesreči.....	16
Diagram št. 3 :Aktiviranje občinskih sil za zaščito, reševanje in pomoč ob jedrski nesreči.....	18
Diagram št. 4 : Zagotavljanje materialnih sredstev pomoči.....	20
Diagram št. 5 : Ukrepanje organov CZ ob nesreči .....	23
Diagram št. 6 : Osebna in vzajemna zaščita.....	28

# 1. JEDRSKA NESREČA

## 1.1. Uvod

Občinski načrt zaščite in reševanja ob jedrski nesreči je izdelan v skladu in na podlagi temeljnega državnega načrta, ki ga je sprejela Vlada RS, dne 9.1.2004 in regijskega načrta zaščite in reševanja ob jedrski nesreči-verzija 2.0, ki ga je sprejel Poveljnik CZ za Podravje. Občinski načrt podrobno opredeljuje izvajanje ukrepov in nalog zaščite in reševanja ter pomoči, ki so v pristojnosti občine ob nesreči v Nuklearni elektrarni Krško (NEK) ter ob nesrečah s čezmejnimi vplivi v jedrskih elektrarnah v tujini.

Načrt je izdelan v skladu z Zakonom o varstvu pred naravnimi in drugimi nesrečami ( Ur.list št. UPB1 št. 51/06 ), Zakonom o varstvu pred ionizirajočimi sevanji in jedrski varnosti (Ur. list RS, št. 102/04 UPB 2), uredbo o vsebini in izdelavi načrtov zaščite in reševanja (Ur. l. RS, št. 3/2002, 17/2002, 17/2006 in 76/2008 ) ter drugimi predpisi in strokovnimi podlagami, ki so upoštevani v temeljnem in regijskem načrtu.

Načrt občine je usklajen s temeljnim načrtom zaščite in reševanja ob jedrski nesreči, kar je razvidno iz pisnega mnenja Uprave RS za zaščito in reševanje, šifra ..... dne .....

V načrtu niso opredeljeni ukrepi in naloge ob drugih nesrečah z viri ionizirajočega sevanja, kot so nesreče pri transportu radioaktivnih ali jedrskih snovi, nesreče z drugimi viri ionizirajočega sevanja ali nesreče, ki bi jih povzročila strmoglavljenja satelita ali plovila na jedrski pogon. V načrt tudi ni vključena pripravljenost občine na teroristične napade z uporabo radiacijskega orožja.

## 1.2 Splošno o nevarnosti ionizirajočega sevanja

Viri ionizirajočega sevanja so naravni in umetni. Zaradi radioaktivnih izotopov v okolju (zemlja, zrak, voda, prehrana) je človek na razne načine izpostavljen ionizirajočemu sevanju. Običajno jih delimo na zunanje in notranje obsevanje. Do zunanjega obsevanja pride, če so radioaktivni izotopi v človekovi okolici. Ob razpadanju obsevajo človeka z oddajanjem prodornih sevanj, kot so npr. žarki  $\gamma$ . Izpostavitev sevanju je v tem primeru sorazmerna s časom zadrževanja v območju sevanja. Do notranjega obsevanja pride zaradi vnosa radioaktivnih snovi v organizem z vdihavanjem onesnaženega zraka (inhalacija), uživanjem onesnažene hrane in pijače (ingestija) in zaradi vnosa skozi kožo, zlasti če je poškodovana. Ob vnosu v organizem pridejo do izraza tudi tisti radioaktivni izotopi, ki zaradi malo prodornih delčnih sevanj niso pomembni kot zunanji sevalci, npr. plutonijevi izotopi, ki so sevalci  $\alpha$ . V telo vneseni radioaktivni izotopi različnih elementov se glede na kemijsko obliko obnašajo dokaj različno (čas zadrževanja, kopičenje v specifičnih organih ali tkivih, hitrost in delež izločanja). Pomembno je tudi to, da se po vnosu radioaktivnih izotopov v telo ni mogoče izogniti nadaljnji izpostavljenosti sevanju, ker radionuklidi obsevajo tkiva, dokler se zadržuje v telesu.

Ionizirajoče sevanje snovi oddaja energijo z ioniziranjem in vzbujanjem atomov in molekul. V tkivu lahko zaradi tega pride do okvar biološko pomembnih molekul, kar lahko privede do poškodbe ali smrti celice. Ob uničenju velikega števila celic organa ali tkiva so posledice za

organizem lahko zelo resne, celo smrtne in se pokažejo relativno hitro po obsevanju. Te učinke imenujemo deterministične in je zanje značilno, da imajo prag - ne opažamo jih pod dozo, ki je nižja od neke mejne vrednosti. Nad pragom pa se posledice večajo s prejeto dozo.

Po drugi strani pa je sevanje tudi mutageno in v celici povzroči spremembe, ki lahko predstavljajo enega od prvih dogodkov pri razvoju celice v rakasto obliko. Kancerogenost sevanja je učinek, ki verjetno nima praga, in z večanjem doze narašča verjetnost nastanka raka. To je stohastični oziroma učinek zaradi statistično ugotovljenih okvar celic. Če pa sevanje okvari spolne celice, se posledice pokažejo šele na potomcih (dedni ali hereditarni učinki).

### **1.3 Viri nevarnosti ionizirajočega sevanja v občini**

Vire nevarnosti lahko razdelimo v 5 skupin:

1. Jedrski objekti - to so jedrske elektrarne, raziskovalni jedrski reaktorji, postroji za obogatitev urana, postroji za izdelavo gorivnih elementov, obrati za predelavo in odlaganje obsevanega jedrskega goriva ter objekti, namenjeni uskladiščenju, predelavi in odlaganju radioaktivnih odpadkov. Teh objektov na območju občine ni. Najhujše posledice jedrske nesreče v občini bi imela nesreča v jedrski elektrarni Krško. Nesreča s težjo poškodbo sredice lahko povzroči zelo resne posledice za zdravje ali celo ogrozi življenje prebivalcev v občini Sveti Andraž v Slovenskih goricah.

2. Objekti, kjer se uporabljajo radioaktivni viri

Teh objektov na območju občine ni.

3. Prevoz radioaktivnih in jedrskih snovi - zaradi posebnih varnostnih ukrepov je verjetnost nesreče pri prevozu zelo majhna, če pa se zgodi je njen vpliv prostorsko omejen na nekaj hektarjev veliko območje, ki bi ga bilo potrebno po nesreči dekontaminirati in/ali omejiti dostop nanj.

4. Padeč satelita z jedrskim reaktorjem ali satelita, ki ima na krovu radioaktivni material

Razlikujemo dve vrsti virov sevanja na satelitu: vir visoke alfa aktivnosti (iztopi plutonija) in reaktorski vir. V prvem primeru gre za možno onesnaženje z močno strupenim sevalcem alfa. V drugem primeru pomeni padeč satelita onesnaženje s fisijskimi produkti. Radioaktivnost ostaja večinoma vezana na delce z visokimi specifičnimi aktivnostmi in je zanj značilno, da ne vsebuje jodovih in cezijevih izotopov. Nevarnost pomeni predvsem vdihavanje delcev, ki v posamezniku lahko povzročijo visoke doze in ne zunanje sevanje. Območja onesnaženja so trakaste oblike s širino nekaj 10 kilometrov in dolžino nekaj 100 kilometrov.

5. Teroristični napadi - se lahko izvedejo z napadi na NEK ali z uporabo t.i. »umazanih bomb« katerih namen je povzročiti radiološko kontaminacijo omejenega obsega. S tem načrtom se ureja nadzor in obvladovanje dogodkov samo ob najhujših nesrečah v jedrskih elektrarnah. Najhujša jedrska nesreča v tem primeru pomeni poškodbo sredice z odpovedjo zadrževalnega hrama.

### **1.4 Možne posledice nesreče v občini**

Ob jedrski nesreči se sprostijo radioaktivne snovi (radioaktivni plini in radioaktivni delci) pretežno v ozračje in se razširjajo v obliki radioaktivnega oblaka v širše okolje. Stopnja ogroženosti ob jedrski nesreči zaradi radioaktivnega onesnaženja okolja je odvisna od vrste in od

količine izpuščene aktivnosti posameznih skupin radionuklidov (žlahtni plini, radioizotopi joda, dolgoživi fizijski produkti). Prenos in razširjanje sta odvisna od vremenskih razmer. Radioaktivni delci se med prenosom usedajo (suhi used) ali pa izpirajo s padavinami (mokri used) na površine pod seboj. Radioaktivno sevanje prihaja do človeka po treh glavnih prenosnih poteh: z vdihavanjem radioaktivnih zračnih delcev, zaužitjem z vodo in hrano ter neposrednim zunanjim obsevanjem iz radioaktivnega oblaka ali iz onesnaženih tal. Radioaktivne snovi lahko pridejo v telo tudi prek odprtih ran. Vrsta in stopnja ogroženosti v občini se s časom spreminjata. Nezaščiteni prebivalci, ki so bližje kraja nesreče bodo v prvih urah po izpustu najprej izpostavljeni zunanemu sevanju iz radioaktivnega oblaka in vdihavanju radioaktivnih delcev, še posebej izotopov radioaktivnega joda, ki se kopičijo v ščitnici. Srednje (nekaj dni po nesreči) in dolgoročno pa prihaja do obsevane obremenitve zaradi zauživanja onesnažene hrane (I-131 v mleku, listnati zelenjavi, pitni vodi), še posebej v krajih, kjer uporabljajo za pitje in napajanje živine deževnico ter zaradi zunanjega sevanja iz onesnaženih tal. V tem obdobju so pomembni dolgoživi radionuklidi, kot npr. Cs -137, Cs-134, Sr-90.

Ob jedrskih nesrečah v oddaljenih elektrarnah v tujini (znotraj 1000 km pasu) lahko ob neugodnih vremenskih razmerah pričakujemo kontaminacijo na vsem ozemlju občine. Do večje kontaminacije bi prišlo v tistih krajih kjer bi v času prehoda radioaktivnega oblaka deževalo.

Viri nevarnosti, opis značilnosti in druge ocene ob jedrski nesreči so opisane v oceni ogroženosti. Načrt konkretno opredeljuje ukrepe in naloge v občini za obvladovanje dogodkov ob najhujših nesrečah v jedrskih elektrarnah, kar pomeni, nesreča ob poškodbi sredice z odpovedjo zadrževalnega hrama. Celotno območje občine pa leži v območju splošne pripravljenosti, kjer se zaščitni ukrepi prav tako izvajajo na podlagi meritev.

Glede na število in zanesljivost varnostnih sistemov v jedrski elektrarni je verjetnost nastanka nesreče, ki bi pomenila nevarnost za prebivalstvo, izredno majhna.

## **1.5 Sklepne ugotovitve**

Območje občine lahko prizadenejo nesreče:

- v jedrski elektrarni Krško,
- v jedrskih elektrarnah v tujini, ki so znotraj 1000 km območja oddaljenosti od Slovenije.

Z občinskim načrtom zaščite in reševanja ob jedrski nesreči v NEK ali v tujini se načrtujejo ukrepi in naloge za zaščito, reševanje in pomoč za zagotavljanje osnovnih pogojev za življenje, ki so v pristojnosti občine.

V občinskem načrtu se opredelijo ukrepi in naloge zaščite in reševanja za območje splošne pripravljenosti.

Načrti zaščite in reševanja ob jedrski nesreči, glede na različne ravni načrtovanja (državna, regijska, občinska), se med seboj dopolnjujejo, zato se ukrepi in naloge v občinskem načrtu opredelijo le za nivo občine.

Ob jedrski nesreči v tujini, ki bi ogrozila Slovenijo in s tem tudi našo občino, se izvajajo ukrepi, ki so predvideni za območje splošne nevarnosti, ter drugi ukrepi, ki jih predlagajo pristojni organi. Ob tej nesreči se pri izvajanju načrta smiselno uporabljajo ukrepi in naloge opredeljeni za območje splošne pripravljenosti ob nesreči v NEK.

## 2. OBSEG NAČRTOVANJA

### 2.1 Ravni načrtovanja

Temeljni načrt je državni načrt ob jedrski nesreči. Občinski načrt mora biti usklajen z državnim načrtom ter načrtom regije.

Pred sprejemom občinskega načrta se načrt pošlje na Upravo RS za zaščito in reševanje, ki po pregledu načrta izda pisno mnenje o usklajenosti občinskega z državnim načrtom. Upoštevanje tega mnenja je obvezno.

Občinski načrt je podrobno razčlenjen državni in regijski načrt ter konkretno opredeljuje izvajanje v **OBMOČJU SPLOŠNE PRIPRAVLJENOSTI**, ki so v pristojnosti občine. Z načrtom se opredeljujejo ukrepi in naloge, ki jih izvaja občina ob jedrski nesreči v NEK ali v tujini.

### 2.2 Načela zaščite, reševanja in pomoči

Zaščita, reševanje in pomoč ob jedrski nesreči se organizirajo v skladu s temi načeli :

- vsakdo ima pravico do zaščite, reševanja in pomoči, če je zaradi nesreče ogroženo njegovo življenje, zdravje ali premoženje,
- ob nesreči imata zaščita in reševanje človeških življenj prednost pred vsemi drugimi zaščitnimi in reševalnimi dejavnostmi,
- ob nesreči je vsakdo dolžan pomagati po svojih močeh in sposobnostih,
- občina pri zagotavljanju varstva pred naravnimi in drugimi nesrečami v skladu s svojimi pristojnostmi prednostno organizira izvajanje preventivnih ukrepov. Pri vseh oblikah načrtovanega varstva pred naravnimi in drugimi nesrečami morajo imeti prednost preventivni ukrepi,
- občina uporabi za zaščito, reševanje in pomoč ob naravni ali drugi nesreči najprej svoje sile in sredstva. Kadar zaradi velikega obsega nesreče oziroma ogroženosti sile in sredstva lokalne skupnosti niso zadostni ali niso zagotovljene med sosednjimi lokalnimi skupnostmi , občina zaprosi za uporabo sil in sredstev s širšega območja,
- vse dejavnosti za zaščito, reševanje in pomoč so človekoljubne narave,
- da bi preprečili ali vsaj ublažili posledice naravnih in drugih nesreč, je treba ukrepati hitro in učinkovito. Zato morajo biti sile za zaščito, reševanje in pomoč organizirane, opremljene in usposobljene tako, da se na nesrečo lahko odzovejo v najkrajšem možnem času,
- podatki o nevarnostih ter o dejavnostih občinskih organov in drugih izvajalcev nalog varstva pred naravnimi in drugimi nesrečami so javni. Občina mora zagotoviti, da je prebivalstvo na območju, ki bi ga lahko prizadela naravna ali druga nesreča, obveščeno o nevarnostih.

## 3. KONCEPT ZAŠČITE REŠEVANJA IN POMOČI

### 3.1. Temeljne podmene načrta

Načrt zaščite in reševanja občine je izdelan za jedrsko nesrečo, pri kateri lahko pride do večjega izpusta radioaktivnih snovi v okolje, in sicer za:

- jedrsko nesrečo v Nuklearni elektrarni Krško,
- jedrsko nesrečo v jedrskih elektrarnah v tujini s čezmejnimi vplivi v drugih državah.

Načrt temelji na vnaprej določenih območjih načrtovanja zaščitnih ukrepov, stopnjah nevarnosti in intervencijskih nivojih, ki jih določa temeljni načrt za:

- **OBMOČJE SPLOŠNE PRIPRAVLJENOSTI** je območje celotne občine. Zaščitni ukrepi se izvajajo na podlagi meritev ob jedrski nesreči v NEK ali v tujini. V tem območju se načrtujejo predvsem prehrabeni ukrepi.

Stopnje nevarnosti ob nesreči v NEK:

- nenormalni dogodek,
- začetna nevarnost,
- objektna nevarnost,
- **SPLOŠNA NEVARNOST**, ki se razglasi, ko grozi oziroma je prišlo do poškodbe ali taljenja sredice z možnostjo poškodovanja zadrževalnega hrama. Obstaja možnost ali pa je prišlo do izpusta radioaktivnih snovi v okolje v takšnem obsegu, ki zahteva zaščitne ukrepe na širšem območju okoli elektrarne.

Intervencijski nivoji:

- intervencijski nivoji, so izogibne doze, pri katerih začnemo izvajati takojšnje in dolgoročne zaščitne ukrepe za ogroženo prebivalstvo;
- akcijski nivoji so nivoji kontaminacije prehrane, pri katerih začnemo uvajati kontrolo prehrane;
- operativni intervencijski nivoji so neposredno merljivi nivoji, pri katerih začnemo uvajati zaščitne ukrepe za prebivalstvo ali delavce; izvedeni so iz intervencijskih in/ali akcijskih nivojev.

V primeru nesreče v NEK, ko je razglašena **SPLOŠNA NEVARNOST**, poveljnik CZ občine zagotovi popolno aktiviranje občinskega načrta zaščite in reševanja ob jedrski nesreči v manj kot 24-tih urah oziroma v rokih, ki jih opredeljuje temeljni načrt.

Štab CZ občine zagotavlja v sodelovanju z ReCO Ptuj in občino pravočasno in objektivno obveščanje prebivalcev na ogroženem območju o razsežnostih nesreče, njenih posledicah, o ukrepanju za zmanjševanje in odpravo posledic ter o ravnanju ob nesreči.

V primeru jedrske nesreče v tujini, ki bi ogrozila tudi Slovenijo in območje občine se izvajajo ustrezni ukrepi, ki so predvideni za območje splošne pripravljenosti ter drugi ukrepi iz pristojnosti posameznih ministrstev.

Ob večji nesreči, ko razpoložljive sile in sredstva v občini ne zadoščajo za uspešno izvajanje načrtovanih ukrepov in nalog poveljnik štaba CZ zaprosi za pomoč Poveljnika Podravske regije.



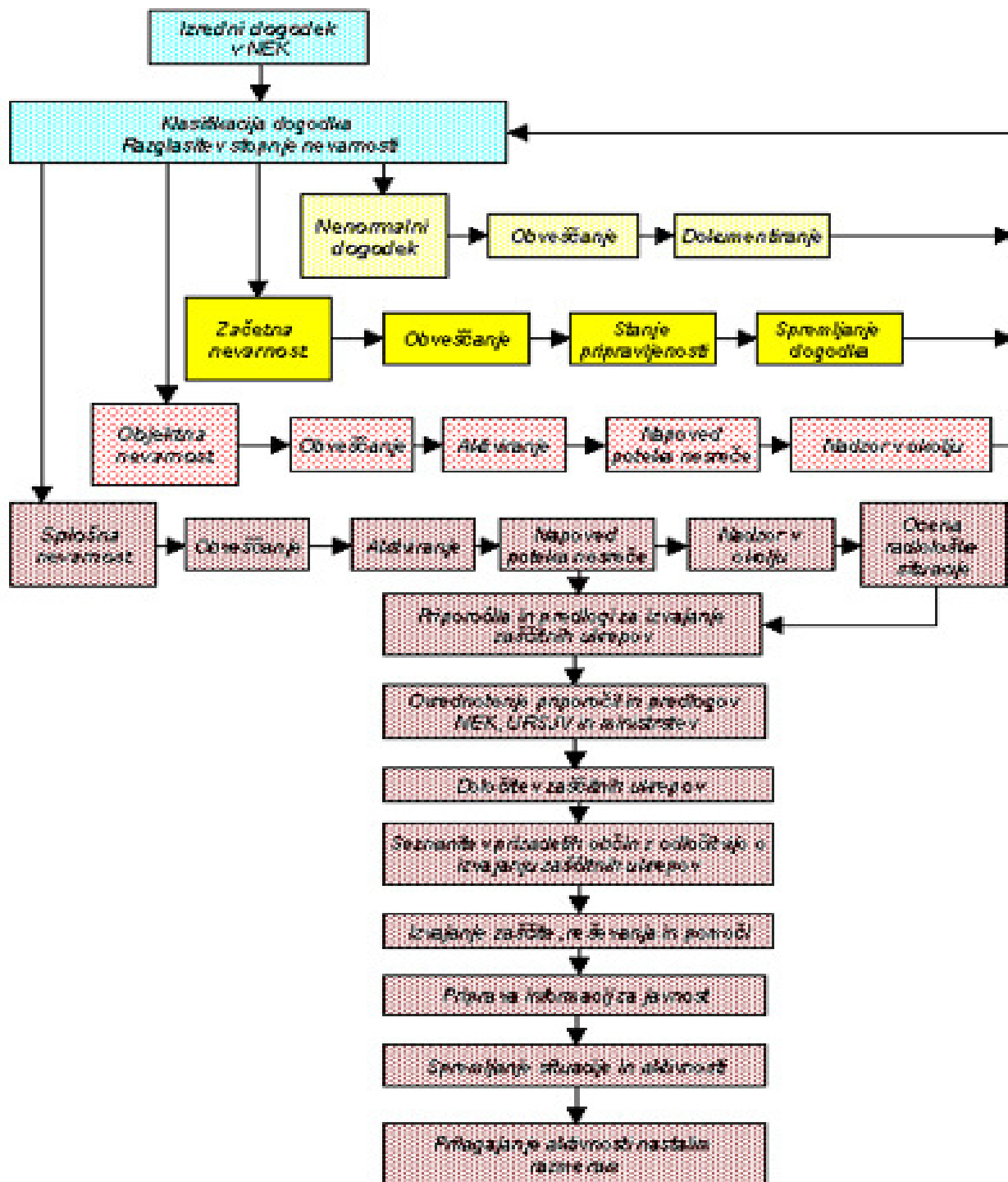
### **3.2 Koncept odziva ob jedrski nesreči v NEK**

Koncept temelji na stopnjah nevarnosti, ki klasificirajo izredni dogodek oziroma nesrečo ter je v pristojnosti NE Krško in opredeljen v temeljnem načrtu. Za razvrščanje odstopanj od normalnega obratovanja elektrarne se uporablja naslednja štiristopenjska lestvica klasifikacije:

- nenormalni dogodek
- začetna nevarnost
- objektna nevarnost
- splošna nevarnost

**Občina na svojem območju ne sprejema evakuiranih oseb iz Posavja, zato se načrt ne aktivira do razglasitve splošne nevarnosti.**

Ob razglašeni **SPLOŠNI NEVARNOSTI** se aktivira načrt in potekajo v občini glavne aktivnosti kot je prikazano na diagramu poteka aktivnosti ob jedrski nesreči v NE Krško.

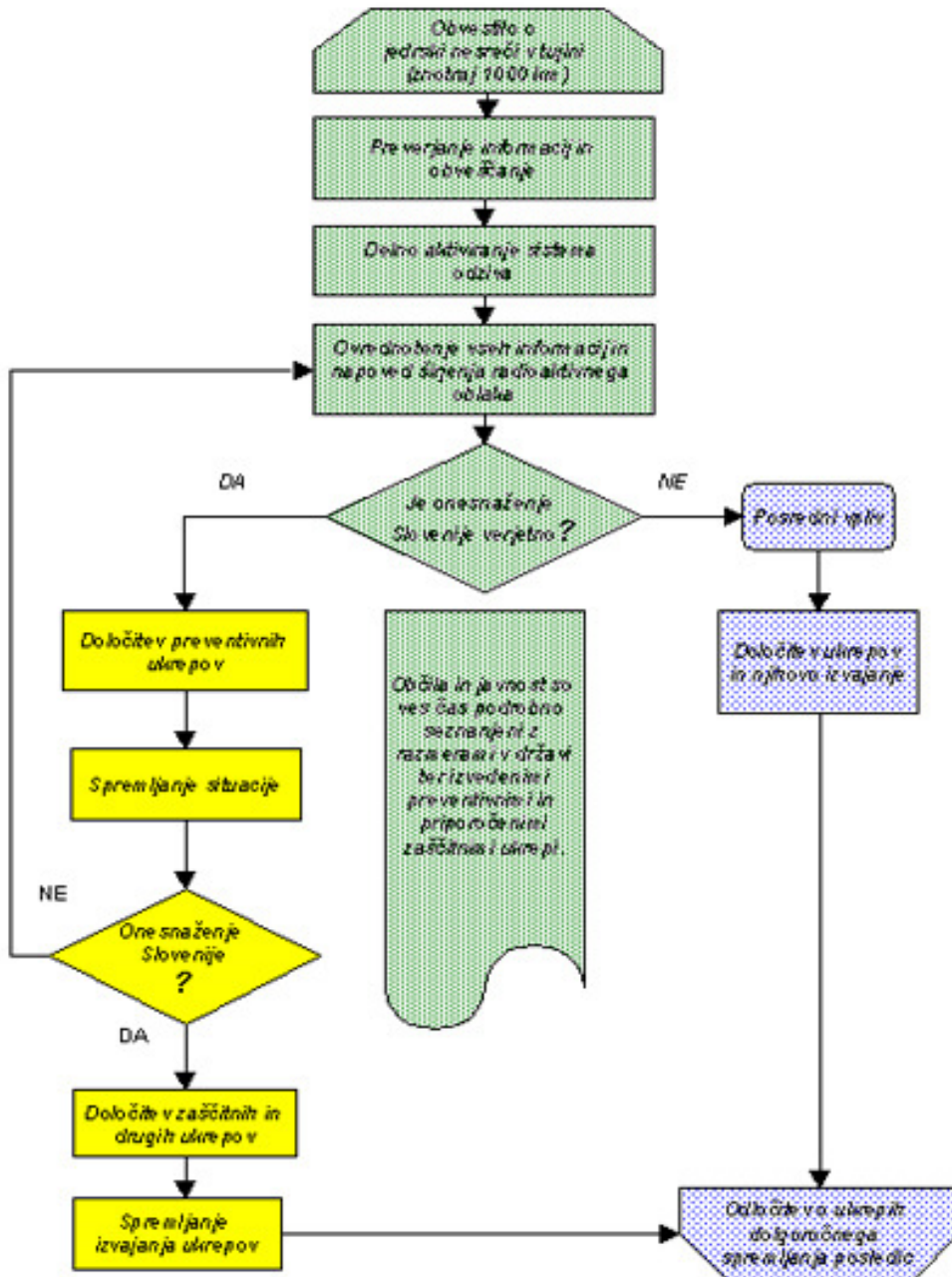


Slika 1 : Koncept odziva ob jedrski nesreči v NE Krško

### 3.3 Koncept odziva ob jedrski nesreči v tujini

Koncept temelji na državni oceni možne ogroženosti ( na prognozi širjenja radioaktivnega oblaka in možni neposredni kontaminaciji Slovenije ter na oceni posrednega vpliva, kot je uvoz, prehodi čez državno mejo, potovanje v prizadete države itd.).

Na območju občine se v primeru jedrske nesreče v tujini, ki bi ogrozila tudi to ozemlje, izvajajo načrtovani ukrepi določeni za območje splošne pripravljenosti .



Slika 2 : Koncept odziva ob jedrski nesreči v tujini

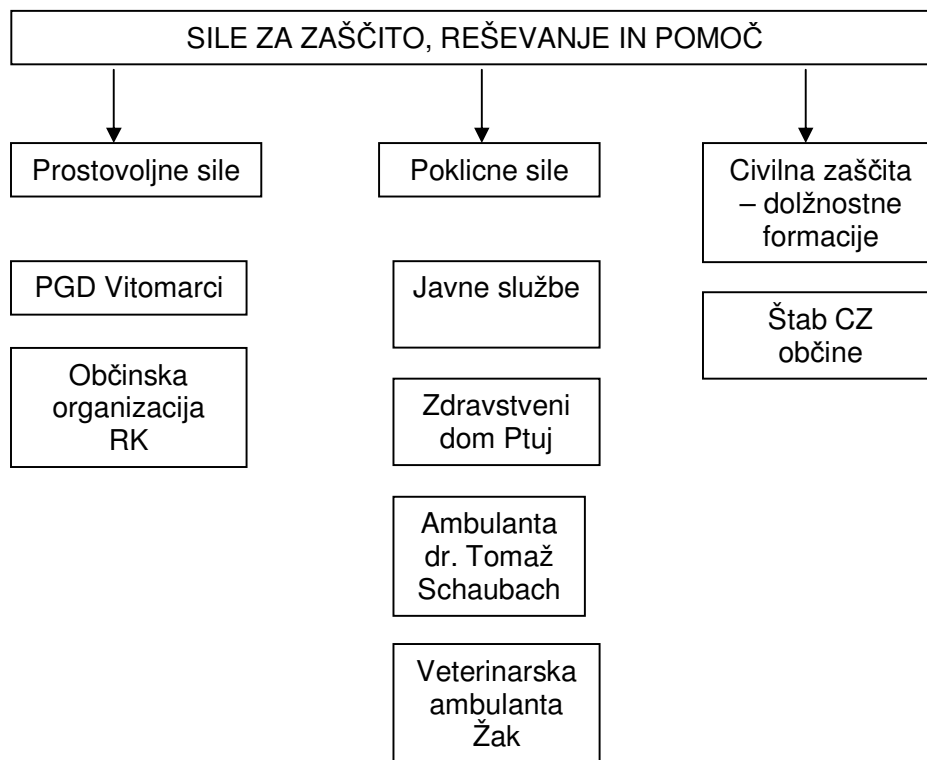
### 3.4 Uporaba načrta

Načrt se aktivira, ko NEK razglasi **SPLOŠNO NEVARNOST** zaradi nesreče v NE Krško ter ob nesrečah v jedrskih elektrarnah v tujini s čezmejnimi vplivi, pri katerih bi prišlo do večjega izpusta radioaktivnih snovi v okolje.

O tem ReCO Ptuj obvesti pristojne v občini. Pristojen za aktiviranje in izvedbo načrta je Poveljnik CZ občine.

## 4. SILE, SREDSTVA IN VIRI ZA IZVAJANJE NAČRTA

### 4.1 Pregled organov in organizacij, ki sodelujejo pri izvedbi nalog



Slika 3 : Pregled organov in organizacij, ki sodelujejo pri izvedbi nalog

<i>P- 01 Seznam članov občinskega štaba CZ</i>
<i>P-02 Seznam članov PGD Vitomarci</i>
<i>P-03 Seznam prostovoljcev iz OO RK</i>
<i>P- 04 Pogodba o sodelovanju – Zdravstveni dom Ptuj</i>
<i>P- 05 Pogodba o sodelovanju – Ambulanta dr. Schaubach</i>
<i>P-06 Pogodba o sodelovanju –Veterinarska ambulanta Žak</i>

## **4.2 Materialno-tehnična sredstva za izvajanje načrta**

Materialno-tehnična sredstva se načrtujejo za:

- zaščitno-reševalno opremo in orodje (sredstva za osebno in skupinsko zaščito, sredstva za RKB dekontaminacijo, sredstva za nastanitev prebivalcev, oprema, vozila ter tehnična in druga sredstva, ki jih potrebujejo strokovnjaki, reševalne enote, službe in reševalci),
- sredstva pomoči (sredstva za osebno zaščito, živila, pitna voda, zdravila in drugi predmeti oziroma sredstva, ki so namenjena brezplačni razdelitvi ogroženemu prebivalstvu)

Za izvajanje zaščite, reševanja in pomoči se uporabijo obstoječa sredstva, ki se zagotavljajo na podlagi predpisanih meril za organiziranje, opremljanje in usposabljanje sil za zaščito, reševanje in pomoč. O pripravljenosti in aktiviranju sredstev iz popisa (SP) za potrebe občinskih enot in služb CZ ter drugih sil ZRP na območju občine, odloča Poveljnik CZ, o pripravljenosti in aktiviranju sredstev iz popisa iz drugih občin pa odloča na predlog Poveljnika CZ, Poveljnik druge občine oz. kot je določeno v načrtu CZ druge občine.

Glavni materialni viri zaščite, reševanja in pomoči so razpoložljiva sredstva za zaščito, reševanje in pomoč, namenske zaloge materialnih sredstev za zaščito, reševanje in pomoč, ki jih oblikujejo država in lokalne skupnosti, državne blagovne rezerve ter sredstva humanitarne pomoči.

Namenski objekti in naprave so zaklonišča in drugi zaščitni objekti, skladišča za shranjevanje in vzdrževanje zaščitnih sredstev, reševalne opreme in sredstev humanitarne pomoči.

Vlada odloča o uporabi državnih blagovnih rezerv in sredstvih humanitarne pomoči, pristojni Poveljniki CZ pa za območje svoje pristojnosti o uporabi namenskih zalog materialnih sredstev za zaščito, reševanje in pomoč.

<i>P- 07 Pregled materialnih sredstev</i>
---

<i>P- 08 Pregled objektov</i>
-------------------------------

## **4.3 Predvidena finančna sredstva**

Stroške v zvezi z delovanjem občinskega štaba CZ zagotavlja občina in sicer:

- stroški operativnega delovanja, ki se nanašajo na povračila stroškov za aktivirane pripadnike CZ in prostovoljne formacije, katerih ustanovitelj je občina;
- stroški usposabljanja, urjenja in vaj;
- drugi materialni stroški (storitve, gorivo, mazivo,...)

Stroške delovanja regijskih in državnih sil za zaščito reševanje in pomoč, ki prihajajo v občino na pomoč, krije država.

<i>P- 09 Načrtovana finančna sredstva za izvajanje načrta</i>
---

## 5. OPAZOVANJE, OBVEŠČANJE IN ALARMIRANJE

### 5.1. Opazovanje, obveščanje in alarmiranje ob jedrski nesreči

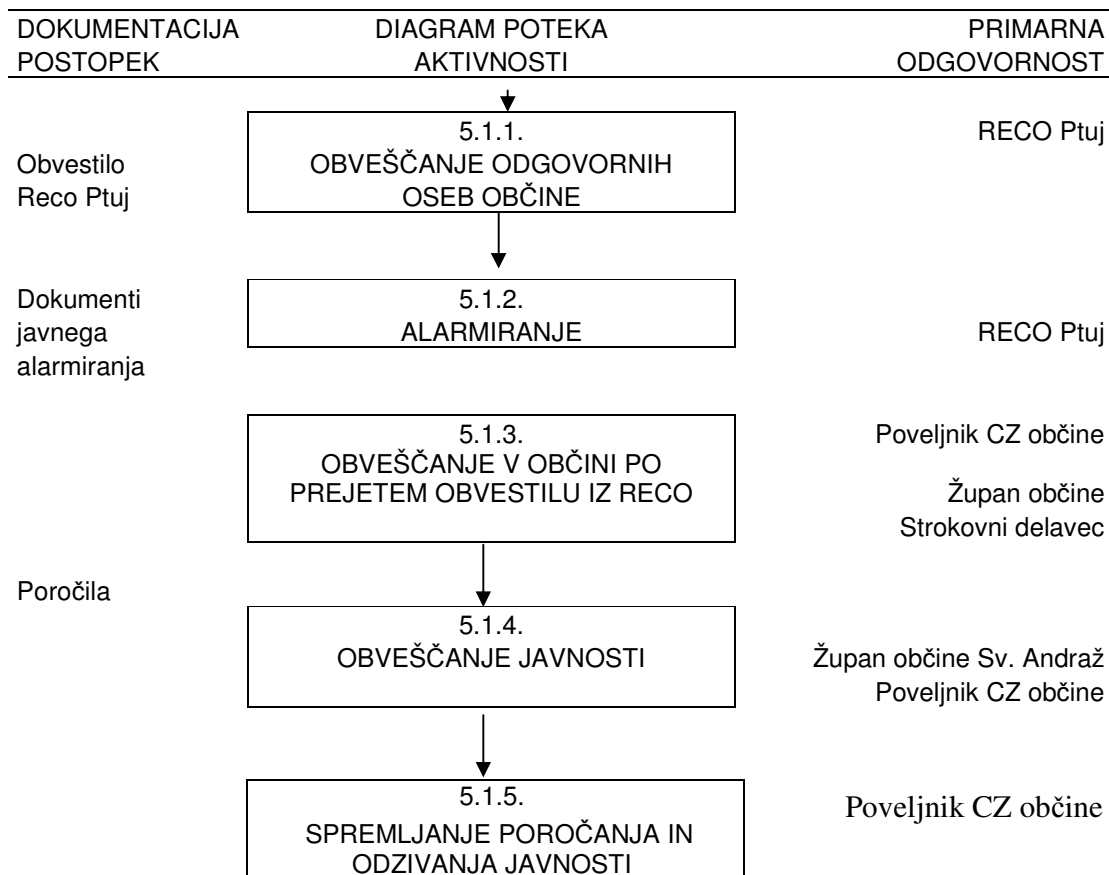


Diagram št. 1 : Opazovanje, obveščanje in alarmiranje ob jedrski nesreči

#### Obveščanje odgovornih oseb občine

ReCO Ptuj obvesti, v skladu z navodilom, odgovorno osebo občine po prioritetenem seznamu, prvega dosegljivega (Poveljnik CZ občine, župan...) ob razglasitvi **SPLOŠNE NEVARNOSTI** v NEK oziroma ob jedrski nesreči v tujini.

Sporočilo vsebuje podatke o:

- stopnji nevarnosti (splošna nevarnost);
- možnem razvoju dogodkov;
- priporočljivih zaščitnih ukrepov.

P - 10 Seznam odgovornih oseb v občini

*P - 11 Seznam delavcev v občinski upravi občine*

*P – 12 Seznam oseb pooblaščenih za javno alarmiranje*

### **Alarmiranje**

Alarmiranje javnosti za neposredno nevarnost se izvaja preko siren v katerega je vključeno območje cele občine.

Alarmni znak za **neposredno nevarnost** bo sprožil Regijski center za obveščanje Ptuj, preko sistema centralnega krmiljenja siren. Alarmnemu znaku za neposredno nevarnost bo sledilo obvestilo o preteči nevarnosti in prvi napotki prebivalcem o izvajanju zaščitnih ukrepov.

### **Obveščanje v občini po prejemu obvestila iz ReCO**

Po sprejetem obvestilu o **SPLOŠNI NEVARNOSTI** zaradi jedrske nesreče v NEK ali jedrski nesreči v tujini z čezmejnimi vplivi poteka obveščanje v občini na naslednji način:

- odgovorna oseba občine, ki je Regijskemu centru za obveščanje Ptuj prva dosegljiva (poveljnik CZ občine, župan, strokovni delavec), po prejemu obvestila o jedrski nesreči v NEK ali v tujini takoj izvede medsebojno obveščanje vseh odgovornih oseb v občini. Obvestilo se posreduje po razpoložljivih sredstvih zvez (mobitel, telefon,...)

### **Obveščanje javnosti**

Obveščanje ob jedrski nesreči se prične ob razglasitvi **SPLOŠNE NEVARNOSTI**.

Za obveščanje javnosti o izvajanju nalog zaščite, reševanja in pomoči iz občinske pristojnosti je odgovoren Poveljnik CZ občine in župan, ki s tem namenom skrbi za:

- pripravo sporočil za javnost;
- seznanjanje prebivalcev z usmeritvami in napotki glede samozaščitnega ravnanja in drugimi usmeritvami za izvajanje osebne in vzajemne zaščite;
- navezuje stike z redakcijami medijev in novinarji ter skrbi, da imajo na razpolago informativna in druga gradiva in da so jim dostopni informacijski viri;
- spremlja poročanje medijev.

Ker v občini ni lokalne radijske postaje, bi lokalne informacije posredovala druga radijska postaja, Radio Ptuj, Radio Slovenske gorice.

Informacije za prebivalstvo vsebujejo predvsem naslednje podatke:

- o smeri gibanja radioaktivnega oblaka;
- o navedbi kontaminiranih ali neposredno ogroženih območjih in naselij;
- o trenutnem stanju v elektrarni (razvoj dogodkov);
- vplivih nesreče na prebivalstvo in okolje;
- kakšno pomoč lahko pričakujejo;
- ukrepi za omilitev nesreče;
- kako naj izvajajo osebno in vzajemno zaščito;
- kako naj sodelujejo pri izvajanju zaščitnih ukrepov;
- kje lahko dobijo dodatne informacije.

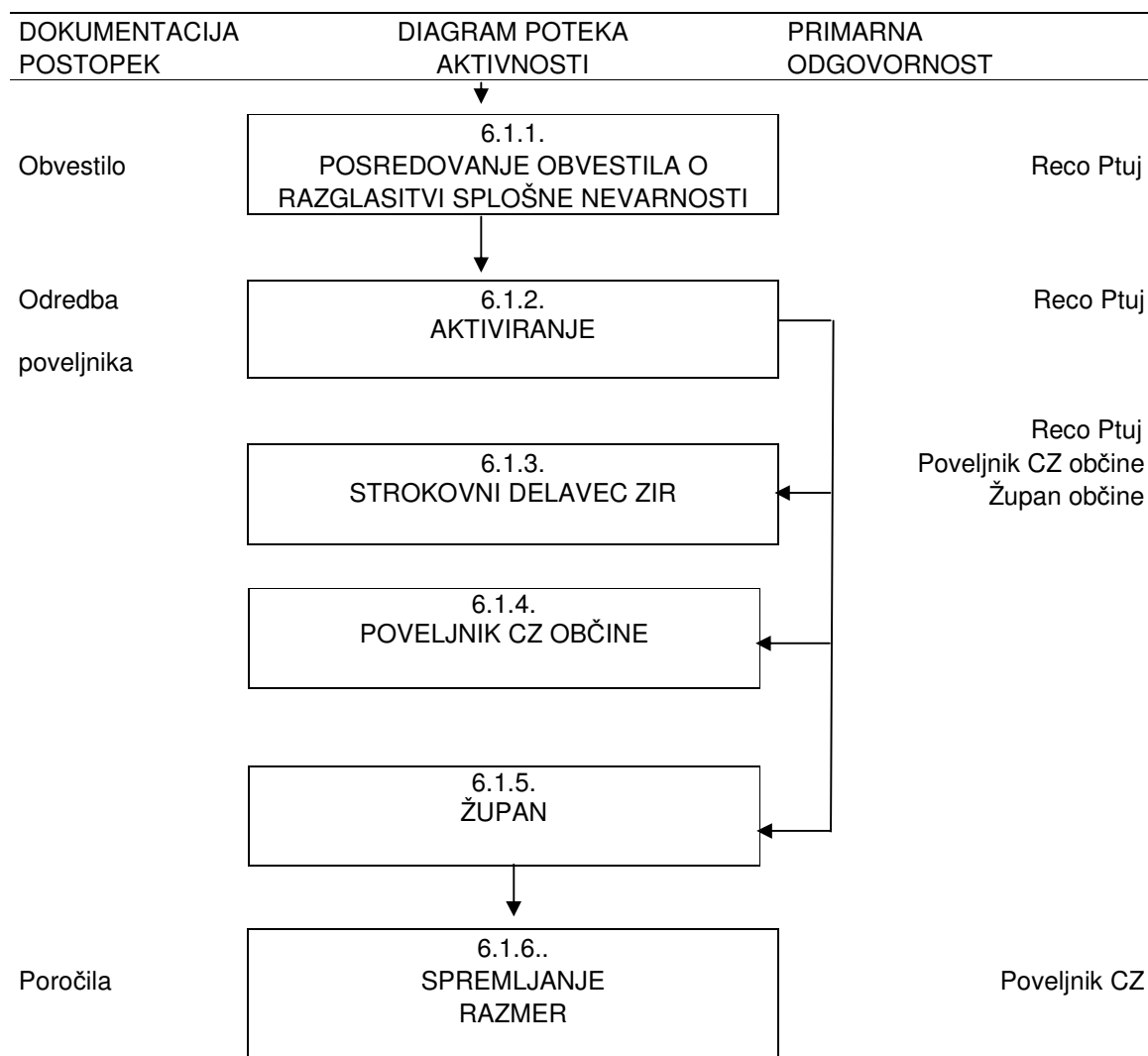
Informacije občina posreduje preko lokalnih javnih medijev in na druge krajevno običajne načine. Občina za dodatne informacije objavi telefonske številke svetovalne službe.

*P - 13 Seznam oseb v občini, zadolženih za stike z javnostjo*

<i>N - 01 Napotek – zaščita pred sevanjem in kako ravnamo ob morebitni nesreči v NEK</i>
<i>P -14 Pregled sredstev javnega obveščanja, ki so zadolžena za obveščanje ob naravnih in drugih nesrečah</i>
<i>P- 15 Dokumenti za alarmiranje v sistemu centralnega krmiljenja siren s podatki o sirenah in načini proženja</i>

## 6. AKTIVIRANJE SIL IN SREDSTEV

### 6.1 Aktiviranje organov in njihovih strokovnih služb ob jedrski nesreči



**Diagram št. 2 : Aktiviranje organov in njihovih strokovnih služb ob jedrski nesreči**



ReCO Ptuj hkrati s posredovanjem obvestila o razglašeni objektni nevarnosti zaradi jedrske nesreče v NEK ali zaradi nesreče v tujini z čezmejnimi vplivi aktivira prvo dosegljivo odgovorno osebo v občini. Poveljnik CZ občine pa v skladu z načrtom aktiviranja in mobilizacije aktivira župana, člane občinskega štaba CZ in skrbnika občinskega načrta.

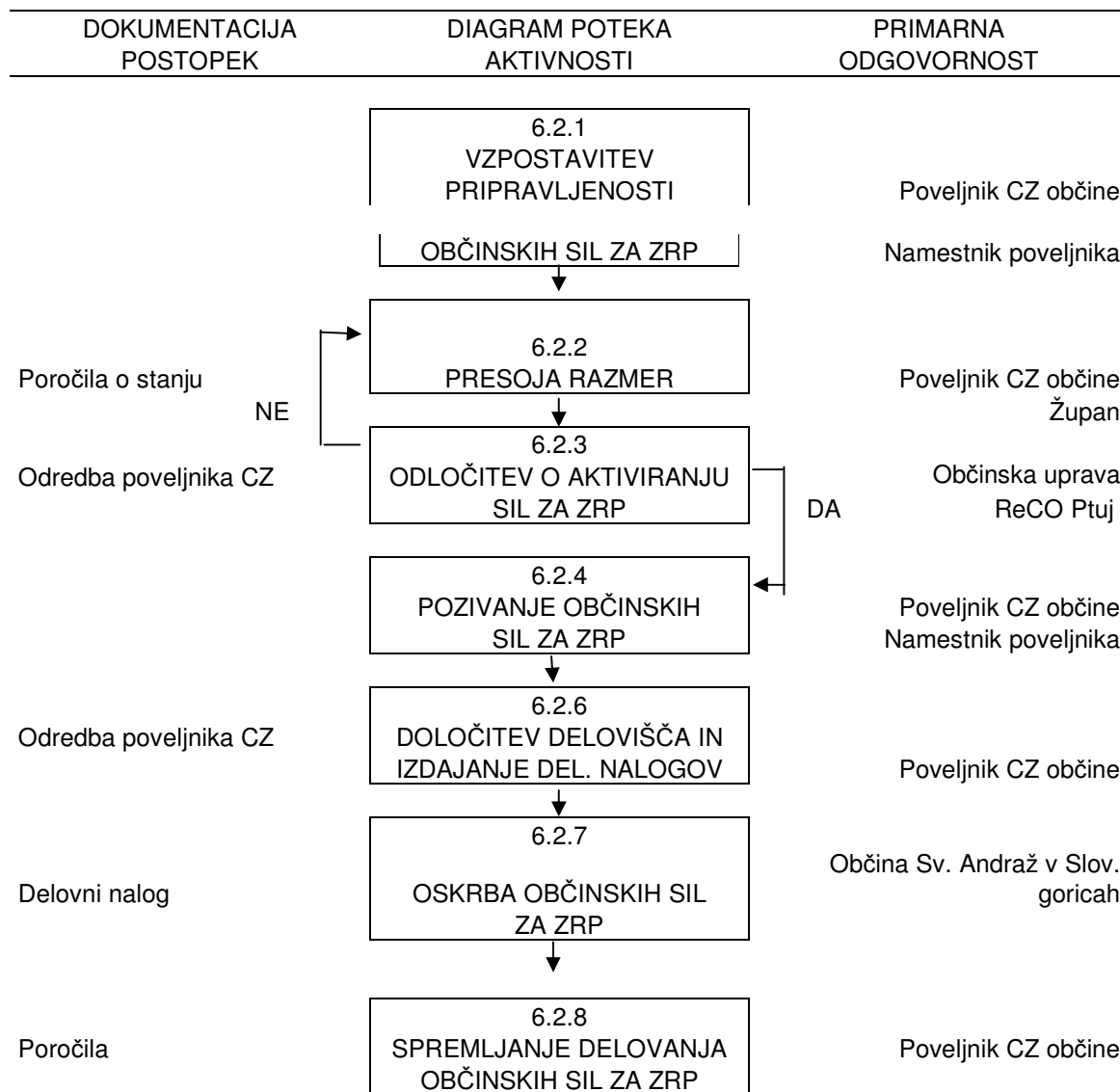
Glede na nastale razmere in presoje o potrebni pomoči strokovnih služb občine organom vodenja sistema ZIR zaradi nesreče, župan aktivira direktorja občinske uprave in občinske strokovne službe.

Poveljnik CZ občine najprej aktivira/skliče organe, ki so pristojni za operativno in strokovno vodenje zaščite, reševanja in pomoči oziroma podpirajo to vodenje:

- Štab CZ občine;
- strokovnega delavca občine zadolženega za področje ZIR, ki je skrbnik načrta;
- župana oz. osebo, ki ga nadomešča;
- direktorja občinske uprave.

Organe in njihove strokovne službe za zaščito in reševanje v občini lahko aktivira tudi nadrejeni organ (Poveljnik CZ regije, Poveljnik CZ RS).

## 6.2 Aktiviranje občinskih sil za zaščito, reševanje in pomoč ob jedrski nesreči



**Diagram št. 3 :Aktiviranje občinskih sil za zaščito, reševanje in pomoč ob jedrski nesreči**

O pripravljenosti in aktiviranju Civilne zaščite in drugih sil za zaščito in pomoč iz občinske pristojnosti, odloča Poveljnik CZ občine.

Ob jedrski nesreči v tujini odloča o aktiviranju državnih, regijskih in občinskih sil CZ poveljnik CZ RS v sodelovanju s poveljnikom CZ regije in občine. Potrebne sile se aktivirajo, če je

potrebno glede na pričakovane posledice nesreče, izvajati ukrepe in naloge zaščite, reševanja in pomoči na celotnem območju ali delu območja Slovenije.

Pozivanje (aktiviranje/mobilizacija) pripadnikov CZ in drugih občinskih sil za zaščito, reševanje in pomoč izvaja občinska strokovna služba. Prav tako je v njeni pristojnosti urejanje zadev v zvezi z nadomestili plač in povračil stroškov, ki jih imajo občinski pripadniki pri opravljanju dolžnosti v Civilni zaščiti oziroma na področju zaščite in reševanja.

Občinske sile za zaščito in reševanje, ki odhajajo na prizadeto območje, se zberejo na svojih mobilizacijskih zbirališčih.

Državne sile za zaščito, reševanje in pomoč (državne in regijske enote), ki bi prišle na pomoč, se iz Regijskega zbirališča napotijo direktno na določeno delovišče.

P-16 Odredbe o aktiviranju sil in sredstev za zaščito, reševanje in pomoč (ZIRP)
--

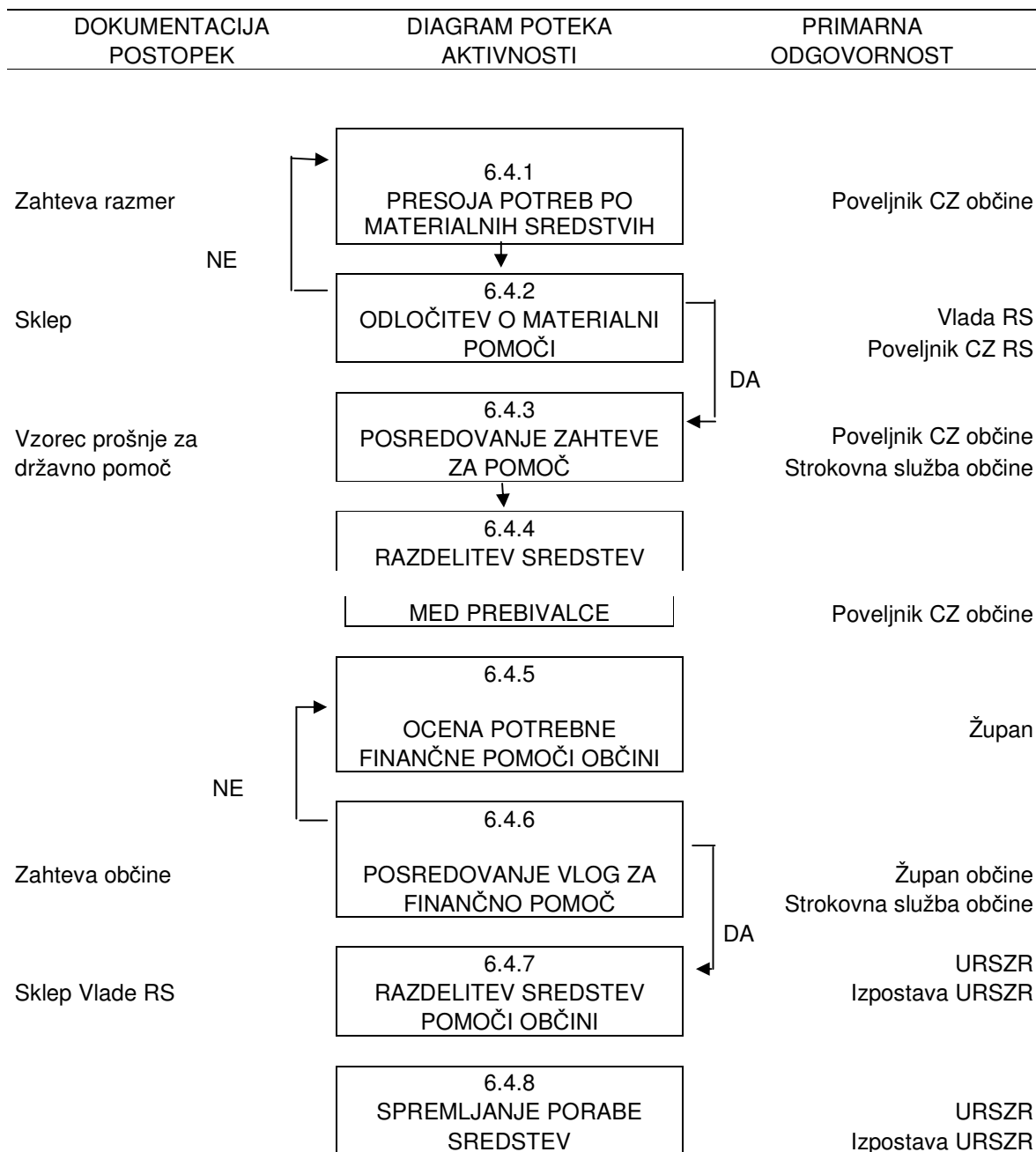
### **6.3 Aktiviranje sil za zaščito, reševanje in pomoč ob jedrski nesreči v tujini**

Aktiviranje sil za zaščito, reševanje in pomoč v primeru jedrske nesreče v tujini, poteka po istem postopku kot v primeru jedrske nesreče v NEK (glej poglavje 6.2)

### **6.4 Zagotavljanje materialnih sredstev pomoči**

Materialna pomoč države in regije v primeru jedrske nesreče v NEK ali ob nesrečah v jedrskih elektrarnah v tujini, zajema :

- Posredovanje pri zagotavljanju specialne opreme, ki jo na območju prizadete občine ni mogoče dobiti (električni agregati, naprave za prečiščevanje vode, oprema za detekcijo, dozimetrijo in dekontaminacijo ipd.);
- Pomoč v zaščitni in reševalni opremi;
- Pomoč v hrani, pitni vodi, zdravilih, obleki, obutvi ipd.;
- Pomoč v krmi in pri oskrbi živine;
- Pomoč pri začasni nastanitvi evakuiranih prebivalcev;
- Pomoč pri zagotovitvi finančnih sredstev, ki jih občina potrebuje za financiranje ukrepov in nalog pri zagotavljanju osnovnih pogojev za življenje.



**Diagram št. 4 : Zagotavljanje materialnih sredstev pomoči**

*P-17 Vzorec prošnje za državno pomoč*

## **7 . UPRAVLJANJE IN VODENJE**

### **7.1 Organi in njihove naloge**

Vodenje sil za zaščito, reševanje in pomoč je urejeno z Zakonom o varstvu pred naravnimi in drugimi nesrečami. Po tem zakonu se varstvo pred naravnimi in drugimi nesrečami organizira in izvaja kot enoten sistem na lokalni, regionalni in državni ravni.

#### **7.1.1 Občina Sveti Andraž v Slov. goricah, občinska uprava in župan**

- opravlja upravne in strokovne naloge zaščite, reševanja in pomoči iz svoje pristojnosti,
- organizira komunikacijski sistem za delovanje sil za zaščito, reševanje in pomoč,
- zagotavlja informacijsko in logistično podporo organom vodenja na občinski ravni,
- zagotavlja pogoje za delo Poveljnika CZ in Štaba CZ občine,
- zagotavlja logistično podporo pri delovanju občinskih sil za zaščito, reševanje in pomoč ter občinske komisije za ocenjevanje škode,
- opravlja druge naloge iz svoje pristojnosti.

#### **Župan**

- skrbi za izvajanje priprav za varstvo pred naravnimi in drugimi nesrečami;
- sprejme načrt zaščite in reševanja;
- skrbi za izvajanje ukrepov za preprečitev in zmanjšanje posledic naravnih in drugih nesreč;
- vodi zaščito, reševanje in pomoč ter odpravljanje posledic naravnih in drugih nesreč;
- skrbi za obveščanje prebivalcev o nevarnostih, stanju varstva in sprejetih zaščitnih ukrepih.

#### **7.1.2 Poveljnik CZ občine ( namestnik Poveljnika )**

- usmerja dejavnost za zaščito, reševanje in pomoč,
- predlaga in odreja zaščitne ukrepe,
- odloča o aktiviranju sil za zaščito, reševanje in pomoč,
- vodi operativno-strokovno dejavnost Civilne zaščite in drugih sil za zaščito, reševanje in pomoč iz svoje pristojnosti na območju občine,
- obvešča Poveljnika CZ regije o posledicah in stanju na prizadetem območju ter daje mnenja in predloge v zvezi z zaščito, reševanjem, pomočjo ter opravljanjem posledic nesreče,
- nadzoruje izvajanje nalog – spremlja stanje na prizadetem območju,
- usmerja dejavnost za zagotavljanje osnovnih pogojev za življenje na prizadetem območju,
- pripravi končno poročilo o nesreči,
- opravlja druge naloge iz svoje pristojnosti.

#### **7.1.3 Štab Civilne zaščite v občini**

- nudi Poveljniku CZ strokovno pomoč pri vodenju nalog zaščite, reševanja in pomoči,
- spremlja izvajanje posameznih dejavnosti zaščite in reševanja,
- zagotavlja informacijsko podporo,

#### **Policijska postaja Ptuj**

- varuje življenje ljudi, premoženja ter vzdržuje javni red na prizadetem območju,
- nadzira in ureja promet v skladu s stanjem prometne infrastrukture,

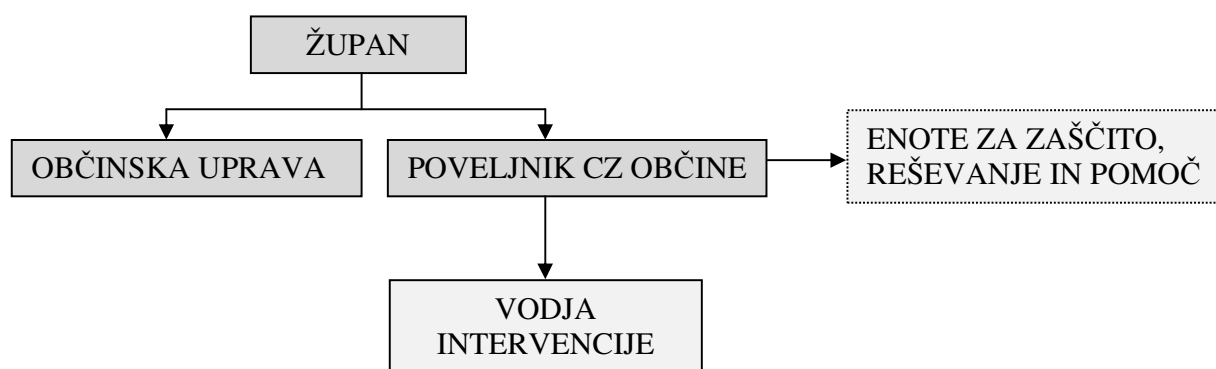
- omogoča interveniranje silam za zaščito, reševanje in pomoč,
- organizira preventivno in represivno dejavnost v zvezi z kaznivimi dejanji v skladu z nastalimi razmerami,
- sodeluje pri identifikaciji žrtev,
- opravlja vse druge naloge iz svoje pristojnosti.

#### 7.1.4 Nevladne organizacije

Rdeči križ Slovenije - občinska organizacija RK Sveti Andraž, Gasilska zveza Trnovska vas – Vitomarci ter druge nevladne organizacije, katerih dejavnost je pomembna za zaščito, reševanja in pomoč izvajajo naloge iz svoje pristojnosti. Vključujejo se v skupne akcije zaščite, reševanja in pomoči na podlagi odločitve Poveljnika CZ .

<i>P - 18 Pregled organizacij iz področja zdravstva</i>
<i>P – 19 Pregled podjetij, ki upravljajo z električnim omrežjem</i>
<i>P - 20 Pregled podjetij, ki upravljajo z vodovodnim omrežjem</i>
<i>P - 21 Pregled podjetij, ki upravljajo s kanalizacijskim omrežjem</i>
<i>P - 22 Pregled podjetij, ki upravljajo s telekomunikacijskim omrežjem</i>
<i>P - 23 Pregled podjetij, ki upravljajo s prometno infrastrukturo</i>
<i>P - 24 Pregled humanitarnih organizacij v občini</i>

## 7.2. Operativno vodenje



**Slika št. 4 : Shema vodenja sistema zaščite in reševanja**

Dejavnosti zaščite in reševanja na območju občine ob jedrski nesreči operativno vodi Poveljnik Civilne zaščite občine s pomočjo Štaba CZ občine. Poveljnik CZ občine določi vodjo intervencije za vodenje posameznih intervencij za zaščito in reševanje.

Štab CZ občine mora ob nesreči čimprej vzpostaviti pregled nad stanjem na prizadetem območju, oceniti predvideni razvoj situacije, zagotoviti takojšnje ukrepanje z zagotovitvijo nujne pomoči, nato pa se osredotočiti na izdelavo strategije ukrepanja do zagotovitve osnovnih pogojev za življenje, ki zajema določitev prednostnih nalog, človeške in materialne vire, operativne rešitve izvedbe zahtevnejših nalog ter nosilce koordinacije.

Štab CZ občine ob nesreči organizira svoje delo na sedežu občine Sveti Andraž v Slovenskih goricah, Vitomarci 71, 2255 Vitomarci.

Posledice nesreče je treba čimprej ustrezno dokumentirati. Prav tako je treba dokumentirati tudi vse odločitve Poveljnika Civilne zaščite občine in drugih organov. Za te naloge je odgovorna strokovna služba, Poveljnik in štab CZ.

### 7.3 Ukrepanje organov CZ ob nesreči

DOKUMENTACIJA POSTOPEK	DIAGRAM POTEKA AKTIVNOSTI	PRIMARNA ODGOVORNOST
	7.3.1 ZBIRANJE PODATKOV O NESREČI	Poveljnik CZ občine
	↓	
	7.3.2 OCENITEV STANJA IN PREDVIDEVANJE RAZVOJA RAZMER	Poveljnik CZ občine
	↓	
	7.3.3 ODLOČANJE O UKREPIH	Poveljnik CZ občine Župan
	↓	
	7.3.4 AKTIVIRANJE SIL IN SREDSTEV ZIR	Poveljnik CZ občine Strokovni delavec ZIR
	↓	
	7.3.5 IZVAJANJE ZAŠČITNIH UKREPOV IN NALOB ZRP	Poveljnik CZ občine
	↓	
	7.3.6 SPREMLJANJE RAZMER IN AKTIVNOSTI	Poveljnik CZ občine
	↓	
	7.3.7 OBVEŠČANJE O STANJU IN UKREPIH	Poveljnik CZ občine

**Diagram št. 5 : Ukrepanje organov CZ ob nesreči**

## **7.4 Organizacija zvez**

Pri neposrednem vodenju akcij zaščite, reševanja in pomoči ob jedrski nesreči se uporablja sistem zvez zaščite in reševanja (ZARE SD- kanal 27 oz.29) v katerem je podsistem radijskih zvez in podsistem osebne klica. Komunikacijsko središče tega sistema je v Centru za obveščanje Ptuj, preko katerega se zagotavlja povezovanje uporabnikov v javne in zasebne funkcionalne telekomunikacijske sisteme.

Za operativne zveze v okviru enot in služb, ki izvajajo zaščito reševanje in pomoč ob jedrski nesreči se uporablja simpleksni (SI) kanal radijskih zvez ZARE, ki ga določi Regijski center za obveščanje Ptuj.

V primeru, da je v reševanje vključen tudi helikopter Slovenske vojske se za medsebojno komuniciranje uporablja kanal radijskih zvez ZARE.

Radijske zveze sistema zvez ZARE se uporablja v skladu z navodilom za uporabo radijskih zvez ZARE.

Pri prenosu podatkov in komuniciranju se načeloma uporablja vsa razpoložljiva telekomunikacijska in informacijska infrastruktura, ki temelji na različnih medsebojno povezanih omrežjih.

Prenos podatkov in komuniciranje med organi vodenja, reševalnimi službami in drugimi izvajalci zaščite, reševanja in pomoči poteka po:

- telefaksu,
- radijskih zvezah (ZARE),
- javne telefonske zveze (analogne ali digitalne)
- brezžični telefoni (GSM)
- internetu.

<i>P - 25 Radijski imenik sistema zvez ZARE</i>
---

<i>N - 02 Navodilo za uporabo radijskih zvez ZARE</i>
---

## **8. NADZOR RADIOAKTIVNOSTI**

### **8.1 Nadzor radioaktivnosti ob jedrski nesreči**

Nadzor radioaktivnosti ob jedrski nesreči, ki se izvaja na območju občine je sestavljen iz treh osnovnih sestavin :

- nadzora v okolju,
- nadzora prebivalstva,
- nadzora interventnega osebja.

Nadzor radioaktivnosti usmerja in izvaja država oziroma regija v skladu s temeljnim načrtom.



## **8.2 Naloge izvajalcev nadzora radioaktivnosti ob jedrski nesreči**

Naloge nadzora radioaktivnosti izvajajo državne in regijske enote za CZ. Usklajevanje izvajanja nalog nadzora je predpisano v državnem načrtu izvajanja radiacijskega monitoringa ob jedrski nesreči. Izvajanje nadzora radioaktivnosti je v pristojnosti države in regije.

## **9 . UKREPI IN NALOGE ZAŠČITE, REŠEVANJA IN POMOČI**

### **9.1 Zaščitni ukrepi ob nesreči v NEK**

Zaščitni ukrepi obsegajo :

- ukrepe za zaščito, reševanje in pomoč,
- naloge zaščite, reševanja in pomoči.

#### **9.1.1 Zaščitni ukrepi na območju splošne pripravljenosti**

Območje splošne pripravljenosti obsega celotno območje občine, izvajajo se ukrepi, ki so predvideni za območje načrtovanja dolgoročnih zaščitnih ukrepov.

Zaščitni ukrepi se izvajajo na podlagi rezultatov nadzora radioaktivnosti, ki ga izvajajo pristojne ustanove za redni nadzor radioaktivnosti, regijske enote za radiacijsko, kemijsko in biološko zaščito CZ ter enota za opravljanje določenih nalog zaščite, reševanja in pomoči ( ELME) ter po potrebi tudi enote Slovenske vojske.

Regijske enote za RKB zaščito opravljajo poleg detekcije in dozimetrije tudi označevanje kontaminiranega območja in jemanje vzorcev. Zahtevnejše terenske in laboratorijske preiskave in analize izvaja pooblaščen Ekološki laboratorij z mobilno enoto ( ELME).

#### **Radiacijska zaščita**

Radiacijska zaščita obsega poleg nadzora radioaktivnosti, ki ga izvaja Uprava za jedrsko varnost in državne enote CZ še ukrepe in sredstva za neposredno zaščito pred ionizirajočim sevanjem in sicer :

- uporabo osebnih zaščitnih sredstev,
- uporabo tablet kalijevega jodida,
- prepoved oziroma omejitev uživanja določenih prehrabnih artiklov
- zaščito vodnih virov,
- zaščito živali in živinske krme,
- dekontaminacijo.

Vse ukrepe v zvezi z radiacijsko zaščito izvajajo prebivalci občine po usmeritvah štaba CZ in pristojnih služb. Občina na krajevno običajen način seznanja vse prebivalce z napotki za zaščito pred sevanjem in kako ravnati ob morebitni nesreči v NEK ali v tujini.

*N - 01 Napotek – zaščita pred sevanjem in kako ravnamo ob morebitni nesreči v NEK*

## **Zaščita vodnih virov**

Za zaščito vodnih virov skrbi Komunalno podjetje Ptuj, ki izvaja tudi povečan nadzor nad kvaliteto pitne vode v vodovodnem sistemu občine Sv. Andraž v Slovenskih goricah. Občina posreduje napotke prebivalcem za pokrivanje individualnih virov pitne vode, kot so vodnjaki in manjša zajetja.

## **Prepoved/ omejitev uživanja določenih živil**

Ko je odrejena prepoved ali omejitev uživanja določenih živil, občina, z vnaprej pripravljenimi napotki seznanja prebivalstvo preko sredstev javnega obveščanja in na krajevno običajen način.

## **Dekontaminacija**

Pri izvedbi ukrepa bi pomagala prostovoljna gasilska enota in enote SV, ki bi izvajale dekontaminacijo javnih površin in objektov. Za pomoč v silah in sredstvih za izvajanje dekontaminacije lahko poveljnik CZ občine zaprosi poveljnika CZ regije.

*P - 17 Vzorec prošnje za državno pomoč*

## **9.1.2 Zaščitni ukrepi ob jedrski nesreči v tujini**

V primeru jedrske nesreče v tujini v oddaljenosti do 1000 km, se poleg določenih ukrepov predvidenih ob razglasitvi splošne nevarnosti za območje dolgoročnih ukrepov ob nesreči v NEK, ki so predvideni z temeljnim regijskim načrtom, izvaja še :

- poostren in povečan nadzor okolja, hrane, prioriteto imajo območja, kjer je deževalo,
- priprava strategije vzorčenja hrane in živilske krme.

V primeru hude jedrske nesreče v elektrarni, ki je znotraj 300 km območja in ob neugodnih vremenskih razmerah je možna tudi uporaba tablet kalijevega jodida.

## **9.2 Naloge zaščite, reševanja in pomoči ob nesreči v NEK**

### **Prva pomoč**

V občini bi se ukrep prve pomoči izvajal le kot pomoč zdravstvenim organizacijam pri nudenju nujne zdravstvene oskrbe ogroženim prebivalcem iz območja občine ( znaki sevalne bolezni). Manjše poškodbe, do katerih bi prišlo pri izvajanju ukrepov zaščite, reševanja in pomoči, bi prebivalci oskrbeli v okviru osebne in vzajemne zaščite, prvo zdravstveno pomoč jim zagotavlja medicinsko osebje na terenu ali zdravstvena ambulanta dr. Tomaž Schaubach in Zdravstveni dom Ptuj.

*P – 18 Pregled zdravstvenih ustanov*

**Prva veterinarska pomoč**

Ukrepi za zaščito živali lahko zajemajo tudi preventivno evakuacijo živali, ki so posebno dragocene s stališča biološke reprodukcije, zaklanjanje živali, krmljenje živali z neoporečno hrano, napajanje z neoporečno vodo ter zaščita krme.

Naloge prve veterinarske pomoči izvajajo veterinarji oz. veterinarski zavodi.

**P – 26 Pregled veterinarskih organizacij**

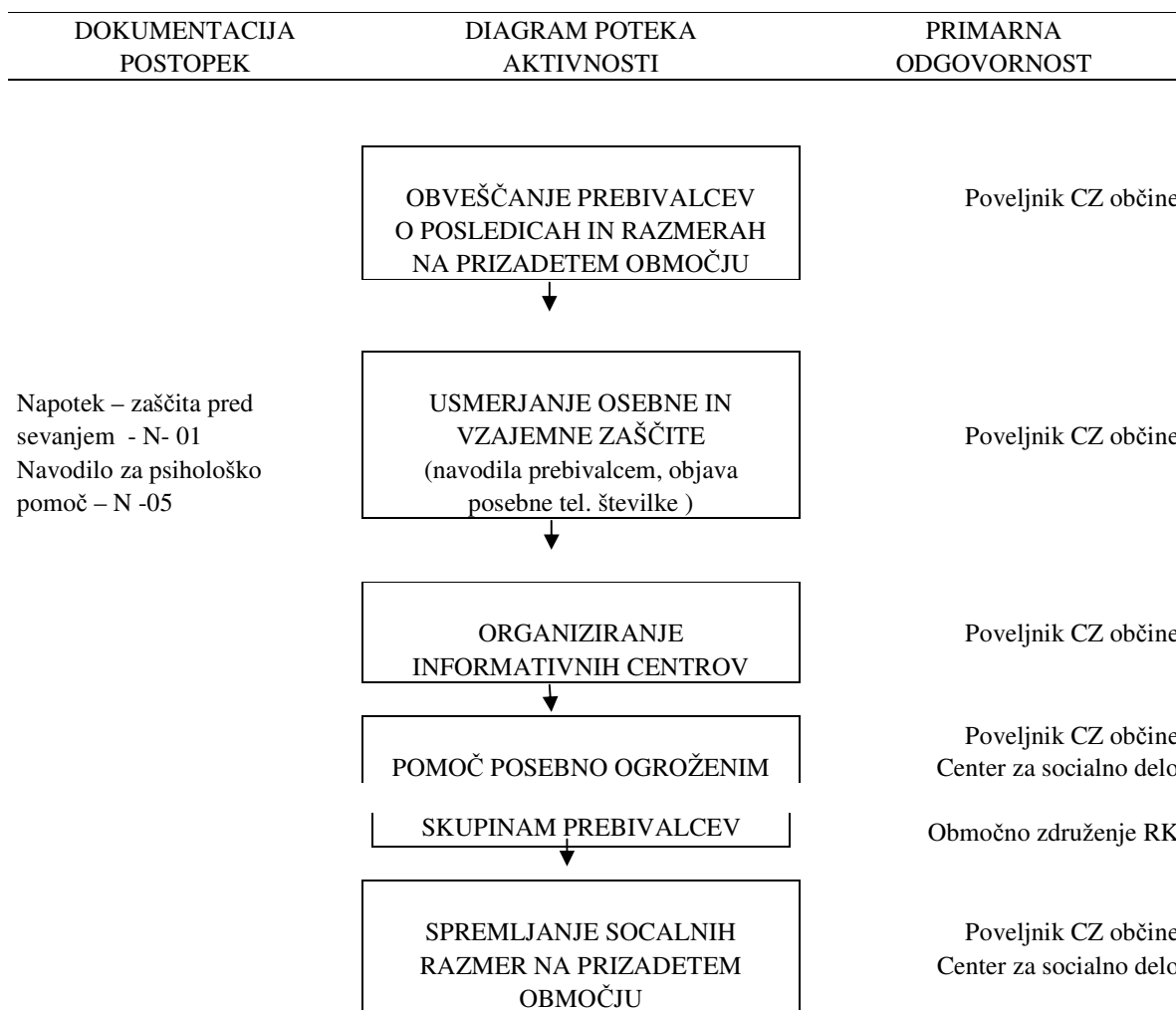
**Zagotavljanje osnovnih pogojev za življenje**

Osnovni pogoji za življenje bodo vzpostavljeni takrat, ko bodo izpolnjeni pogoji za preklic odrejenih zaščitnih ukrepov, to je :

- če ni več verjetno, da bi lahko prišlo do večjih izpustov radioaktivnih snovi,
- če ni več verjetno, da bi elektrarna razglasila objektno ali splošno nevarnost.
- če meritve v okolju pokažejo, da ni več nevarnosti.

## 10. OSEBNA IN VZAJEMNA ZAŠČITA

### 10.1 Osebna in vzajemna zaščita



**Diagram št. 6 : Osebna in vzajemna zaščita**

Osebna in vzajemna zaščita obsegata vse ukrepe, ki jih prebivalci začnejo izvajati takoj, ko so obveščeni o jedrski nesreči, posledica katere je povečano ionizirajoče sevanje. Uporaba priročnih in standardnih sredstev za osebno zaščito, dosledno spoštovanje navodil, ki jih preko sredstev javnega obveščanja posredujejo strokovni organi, lahko učinkovito zmanjšajo dozne obremenitve. Da bi lahko prebivalci učinkovito izvajali ukrepe za zaščito svojega zdravja in življenja, morajo biti temeljito seznanjeni z učinki sevanja, njegovih nevarnostih, stopnji nevarnosti, kakor tudi o vseh možnih in potrebnih zaščitnih ukrepih. Prebivalcem morajo biti v naprej dana vsa potrebna navodila glede načina obveščanja ob nesreči, o vrsti in stopnjah nevarnosti, kot tudi o potrebnih zaščitnih ukrepih in njihovem izvajanju.

**V osebno in vzajemno zaščito ob nesreči v NEK spadajo:**

- uporaba sredstev za osebno zaščito pred radiacijsko kontaminacijo;
- zadrževanje v zaprtih prostorih (zaklanjanje);
- hermetizacija stanovanjskih in gospodarskih prostorov;
- osebna dekontaminacija;
- omejitev uporabe prehrabnih artiklov (uporaba artiklov, ki so v zaprtih omarah, shrambah, hladilnikih);
- omejitev na pitje vode in pijač, ki niso bile onesnažene (ustekleničene pijače);
- priprave na evakuacijo (seznanitev z evakuacijskimi potmi in sprejemališči).

**Za organiziranje, razvijanje in usmerjanje osebne in vzajemne zaščite je zadolžena občina.**

V ta namen ima občina organizirano ustrezno svetovalno službo, ki jo sestavljajo strokovnjaki in sicer: psiholog, socialni delavec, zdravstveni delavec, sociolog in strokovnjak s področja zaščite in reševanja.

Na prizadetem območju in na območjih nastanitve evakuiranega prebivalstva, je treba službe oziroma dejavnosti raznih strokovnih in humanitarnih organizacij, ki nudijo pomoč prizadetim oziroma ogroženim prebivalcem, čim bolj približati okolju. Pri tem imajo pomembno vlogo poverjeniki za Civilno zaščito v občini ter informativni center, ki ga sestavljajo osebe iz prejšnjega odstavka, v katerem se organizira in izvaja dejavnost, ki prispeva k ureditvi razmer.

<i>P - 24 Seznam humanitarnih organizacij v občini (Rdeči križ)</i>
<i>P -27 Pregled Centrov za socialno delo</i>
<i>N - 01 Napotek – zaščita pred sevanjem in kako ravnamo ob morebitni nesreči v NEK</i>
<i>N - 05 Navodilo za psihološko pomoč</i>

## 11. RAZLAGA POJMOV IN OKRAJŠAV

### 11.1 Pomen pojmov

**Akcijski nivo** - mejna koncentracija radionuklidov v hrani, mleku ali pitni vodi nad katero je prepovedano uživanje.

**Intervencijski nivo** - nivo izogibne doze pri katerem se odločimo za zaščitni ukrep.

**Kalijev jodid** - (jodna profilaksa)- zaužitje stabilnega joda pred ali tik ob nastanku jedrske ali radiacijske nesreče z namenom zaščititi ščitnico pred obsevanjem zaradi kopičenja radioaktivnih izotopov joda.

**Kontaminacija** - onesnaženje predmetov, površin ali oseb z radioaktivnimi snovmi.

**Nenormalni dogodek** - odstopanje od normalnega obratovanja elektrarne, ki ne predstavlja bistvene nevarnosti.

**Začetna nevarnost** - prva stopnja nevarnosti, ki jo določa NE Krško. Ta stopnja nevarnosti je v načrtu ukrepov ob izrednem dogodku NEK poimenovana začetna ogroženost.

**Objektna nevarnost** - druga stopnja nevarnosti, ki jo določa NE Krško. Ta stopnja nevarnosti je v načrtu ukrepov ob izrednem dogodku v NEK poimenovana elektrarniška ogroženost.

**Splošna nevarnost** - tretja, najvišja stopnja nevarnosti, ki jo določa NE Krško. Ta stopnja nevarnosti je v načrtu ukrepov ob izrednem dogodku NEK poimenovana splošna ogroženost.

**Obsev, obsevanost** - izraz, ki se uporablja v varstvu pred ionizirajočimi sevanji za izpostavljenost sevanju (predvsem ljudi) v določenem časovnem obdobju.

**Operativni intervencijski nivoji** - intervencijski ali akcijski nivo izražen z neposredno določljivo (merljivo) veličino.

**Used** - usedanje radioaktivnih drobcev iz radioaktivnega oblaka zaradi gravitacije ali spiranja z dežjem na tla in na ostale prizemne površine.

### 11.2 Pomen okrajšav

<b>CZ</b>	Civilna zaščita
<b>D</b>	Dodatki
<b>ELME</b>	Ekološki laboratorij z mobilno enoto
<b>PGD</b>	Prostovoljno gasilsko društvo
<b>GZ</b>	Gasilska zveza
<b>P</b>	Priloge
<b>ReCO</b>	Regijski center za obveščanje
<b>RK</b>	Rdeči križ
<b>RKB</b>	radiološka, kemijska in biološka zaščita
<b>RS</b>	Republika Slovenija
<b>SV</b>	Slovenska vojska
<b>URSZR</b>	Uprava Republike Slovenije za zaščito in reševanje
<b>ZARE</b>	Radijske zveze v sistemu zaščite in reševanja

## **12. DODATKI IN PRILOGE K NAČRTU**

### **12.1 DODATKI K NAČRTU**

- D - 01 Kriteriji za ukrepanje ob jedrski ali radiacijski nesreči
- D - 02 Navodilo za vzdrževanje in razdelitev načrta ZIR
- D - 03 Program usposabljanja, urjenja in vaj

### **12.2 PRILOGE K NAČRTU**

- P - 01 Seznam članov občinskega štaba CZ
  - P - 02 Seznam članov PGD Vitomarci
  - P - 03 Seznam članov operativne enote PGD Vitomarci
  - P - 04 Pogodba o sodelovanju – Zdravstveni dom Ptuj
  - P - 05 Pogodba o sodelovanju – Ambulanta dr. Schaubach
  - P - 06 Pogodba o sodelovanju – Veterinarska ambulanta Žak
  - P - 07 Pregled materialnih sredstev
  - P - 08 Pregled objektov
  - P - 09 Načrtovana finančna sredstva za izvajanje načrta
  - P - 10 Seznam odgovornih oseb v občini
  - P - 11 Seznam delavcev v občinski upravi občine
  - P - 12 Seznam oseb pooblaščenih za javno alarmiranje
  - P - 13 Seznam oseb v občini, zadolženih za stike z javnostjo
  - P - 14 Pregled sredstev javnega obveščanja, ki so zadolžena za obveščanje ob naravnih in
  - P - 15 Dokumenti za alarmiranje v sistemu centralnega krmiljenja siren s podatki o sirenah in načini proženja
  - P - 16 Odredbe o aktiviranju sil in sredstev za zaščito, reševanje in pomoč (ZIRP)
  - P - 17 Vzorec prošnje za državno pomoč
  - P - 18 Pregled organizacij iz področja zdravstva
  - P - 19 Pregled podjetij, ki upravljajo z električnim omrežjem
  - P - 20 Pregled podjetij, ki upravljajo z vodovodnim omrežjem
  - P - 21 Pregled podjetij, ki upravljajo s kanalizacijskim omrežjem
  - P - 22 Pregled podjetij, ki upravljajo s telekomunikacijskim omrežjem
  - P - 23 Pregled podjetij, ki upravljajo s prometno infrastrukturo
  - P - 24 Pregled humanitarnih organizacij v občini
  - P - 25 Radijski imenik sistema zvez ZARE
  - P - 26 Pregled veterinarskih organizacij
  - P - 27 Pregled Centrov za socialno delo
- 
- N - 01 Napotek – zaščita pred sevanjem in kako ravnamo ob morebitni nesreči v NEK
  - N - 02 Navodilo za uporabo radijskih zvez ZARE
  - N - 03 Navodilo za nudenje prve pomoči
  - N - 05 Navodilo za psihološko pomoč